



KAPITAŁ LUDZKI
NARODOWA STRATEGIA SPÓJNOŚCI



UNIA EUROPEJSKA
EUROPEJSKI
FUNDUSZ SPOŁECZNY



∴ RAPORT KOŃCOWY ∴

*z projektu
„Łatwiejszy start – pakiet działań edukacyjnych dla młodzieży
gimnazjalnej z Mszany Dolnej”*

*współfinansowanego ze środków Unii Europejskiej w ramach Europejskiego
Funduszu Społecznego*



Mszana Dolna, 16 grudnia 2011 rok

Wstęp

Projekt „**Łatwiejszy start – pakiet działań edukacyjnych dla młodzieży gimnazjalnej z Mszany Dolnej**” (dalej: *Łatwiejszy start*) rozpoczął się we wrześniu 2009 roku po jego akceptacji i podpisaniu umowy (Nr UDA-POKL.09.01.02-12-187/09-00 z dnia 15 września 2009 r.) pomiędzy Miastem Mszana Dolna a Województwem Małopolskim - Wojewódzkim Urzędem Pracy w Krakowie. Realizowany i w całości finansowany był w ramach **Programu Operacyjnego Kapitał Ludzki** (Europejskiego Funduszu Społecznego), priorytet IX. Rozwój wykształcenia i kompetencji w regionach, działania 9.1. Wyrównywanie szans edukacyjnych i zapewnienie wysokiej jakości usług edukacyjnych świadczonych w systemie oświaty, poddziałania 9.1.2. Wyrównywanie szans edukacyjnych uczniów z grup o utrudnionym dostępie do edukacji oraz zmniejszanie różnic w jakości usług edukacyjnych.

Przyznana dotacja rozwojowa na realizację projektu pokryła 100% całkowitych wydatków kwalifikowanych.

Założenia projektu

Projekt został oparty o diagnozę społeczno – ekonomiczną młodzieży w Mszanie Dolnej, na podstawie m. in. danych ze szkół, kuratorium, policji, Miejskiego Ośrodka Pomocy Społecznej oraz inne.

Głównym celem realizacji *Łatwiejszego startu* było zwiększenie szans edukacyjnych uczniów z gimnazjów miejskich, umożliwiającym zdobycie dodatkowej wiedzy i umiejętności ułatwiających dalszą edukację i przyszły wybór zawodu oraz zapobieganie patologiom społecznym.

Zakładane rezultaty twarde:

- w 2 gimnazjach zostaną zrealizowane programy rozwojowe na terenach miejskich
- 300 uczniów skorzysta przynajmniej z jednego zadania w ramach projektu
- 288 uczniów skorzysta w ramach pomocy w nauce i rozwoju zainteresowań
- 240 uczniów skorzysta ze wsparcia w ramach doradztwa zawodowego
- 100 uczniów skorzysta z odbytych zajęć w ramach profilaktyki uzależnień
- zostanie zorganizowane 3 seminaria (na początku, w trakcie i na zakończenie projektu)
- powstanie WWW projektu
- 30% uczestników zajęć dodatkowych poprawi ocenę końcową o jeden stopień cn z jednego przedmiotu
- 30% uczestników zajęć wyrównawczych, zagrożonych oceną niedostateczną, osiągnie ocenę dopuszczającą co najmniej z jednego przedmiotu
- 60% uczestników zadeklaruje zadowolenie i wzrost umiejętności

Zakładane rezultaty miękkie:

- wzrost samooceny, pewności siebie, aspiracji, motywacji i chęci do nauki
- świadome wybory dalszej ścieżki edukacyjnej i rozpoznanie własnych predyspozycji
- rozwój zainteresowań uczniów
- wzrost świadomości nt. zagrożeń patologii społecznych i ich skutków w życiu człowieka

Budżet projektu oszacowano na 503 520 zł. Realizacją projektu miał kierować zespół: kierownik, zastępca kierownika oraz dwóch koordynatorów szkolnych.

Planowano zrealizować 2 816 godzin w ramach zadania *Pomoc w wyrównywaniu szans edukacyjnych*, w tym 1408 dodatkowych zajęć pozalekcyjnych i pozaszkolnych oraz 1 408 dodatkowych zajęć wyrównawczo- dydaktycznych. Dodatkowo 10 wycieczek autokarowych do Krakowa i innych miejscowości w celu uzupełnienia oferty edukacyjnej. Planowano także zakup 2 laptopów i 2 projektorów multimedialnych, a także licznych pomocy dydaktycznych.

W zadaniu *Poradnictwo edukacyjno – zawodowe* miały być zrealizowane 352 godziny warsztatów oraz 44 godziny dyżurów indywidualnych, dodatkowo miały powstać 2 wyposażone w sprzęt komputerowy z oprogramowaniem oraz drukarkę *Szkolne Ośrodki Kariery*.

Objęcie opieką prewencyjną uczniów zagrożonych w postaci programu edukacyjno-profilaktycznego „Spójrz inaczej na agresję” miało zająć 220 godzin.

Łatwiejszy start miał rozpocząć się 14 września 2009 roku, a zakończyć się 16 grudnia 2011 roku.

Nabór uczniów do projektu miał odbywać się trzykrotnie, na początku roku szkolnego 2009/2010, 2010/2011 oraz 2011/2012, na podstawie opracowanego regulaminu naboru. Nabory miały być poprzedzone ogłoszeniami prasowymi oraz szeregiem działań informacyjnych w szkołach (nauczyciele, plakaty, ulotki).

Przewidziano szereg działań promocyjnych, takich jak: www projektu, oznakowanie pomocy i materiałów dydaktycznych zakupionego sprzętu naklejkami, plakaty, ulotki, gadżety: kubki i pendrive’y.

Ewaluacja miała odbywać się głównie poprzez przygotowanie, przeprowadzenie oraz opracowanie ankiet dla poszczególnych zadań realizowanych w projekcie. Wyniki ankiet miały zostać podsumowane w *Raporcie końcowym projektu*.

Realizacja projektu

W trakcie realizacji *Łatwiejszego startu* z oferowanych zajęć skorzystało 608 osób, z tym, że zdecydowana większość spośród tych uczniów uczestniczyło w więcej niż w jednej formie zajęć.

	Ogółem	Dziewczęta	Chłopcy
Uczestnicy projektu	608	307	301
W tym:			
z miasta	483	244	239
ze wsi	125	63	62

W ramach zadania *Pomoc uczniom w wyrównywaniu szans edukacyjnych* przeprowadzono 2 816 godzin zajęć, w tym:

1. 1408 dodatkowych godzin zajęć pozalekcyjnych i pozaszkolnych:

a) 352 godziny dodatkowych zajęć pozalekcyjnych i pozaszkolnych z nauk matematyczno-przyrodniczych

b) 352 godziny dodatkowych zajęć pozalekcyjnych i pozaszkolnych z języków obcych

c) 352 godziny dodatkowych zajęć pozalekcyjnych i pozaszkolnych – stosowanie technologii informacyjno – komunikacyjnej

d) 352 godziny dodatkowych zajęć pozalekcyjnych i pozaszkolnych – rozwijanie umiejętności uczenia się, świadomości i ekspresji kulturalnej

2. 1408 dodatkowych godzin zajęć dydaktyczno-wyrównawczych:

- a) 352 godziny zajęć dydaktyczno-wyrównawczych z matematyki
- b) 352 godziny zajęć dydaktyczno-wyrównawczych z języka polskiego
- c) 352 godziny zajęć dydaktyczno-wyrównawczych z języka angielskiego
- d) 352 godziny zajęć dydaktyczno-wyrównawczych z nauk przyrodniczych

W ramach zadania *Poradnictwo edukacyjno-zawodowe* przeprowadzono 396 godzin zajęć, w tym:

- a) warsztaty doradztwa zawodowego - 352 godziny
- b) dyżury indywidualne doradztwa zawodowego – 44 godziny

W ramach zadania *Objęcie opieką prewencyjną uczniów zagrożonych* przeprowadzono 220 godzin zajęć - program edukacyjno-profilaktyczny „Spójrz inaczej na agresję”

łącznie we wszystkich zadaniach zrealizowano: 3 432 godziny zajęć

Zrealizowano 10 jednodniowych wycieczek autokarowych do Krakowa i innych ciekawych małopolskich miejscowości:

Lp.	Szkoła	Data	Miejsce	Program
1	GP1	26.11.2009 r.	Kraków	Zwiedzanie Muzeum Przyrodniczego, spacer po zabytkowej dzielnicy Krakowa - Kazimierzu, seans filmowy - film fantastyczno-naukowy "2012"
2	GP2	28.11.2009 r.	Kraków	Seans filmowy – ekranizacja opowiadania Karola Dickensa "Opowieść wigilijna"
3	GP1	15.05.2010 r.	Kraków	Zajęcia w Muzeum Narodowym, udział w warsztatach teatralnych w teatrze „Grotteska”, obejrzenie przedstawienia teatralnego „Don Kichot”
4	GP2	22.05.2010 r.	Kraków	Zwiedzanie oceanarium i seans filmowy "Ocean przygód w 3D"
5	GP1	19.11.2010 r.	Niepołomice	Zwiedzanie zamku królewskiego, udział w warsztatach „Od ziarna do chleba” oraz lekcja astronomii w Młodzieżowym Obserwatorium Astronomicznym
6	GP2	20.11.2010 r.	Kraków	Wystawa interaktywna "Wokół koła" oraz "Z dziejów polskiej motoryzacji" - Muzeum Inżynierii Miejskiej w Krakowie, seans filmowy – ekranizacja współczesnej prozy młodzieżowej "Harry Potter i Insignia Śmierci"
7	GP1	20.06.2011 r.	Czorsztyn	Zwiedzanie zamku, zwiedzanie elektrowni wodnej, rejs statkiem
8	GP2	18.06.2011 r.	Kraków	Muzeum Lotnictwa Polskiego w Krakowie - interaktywne kioski informacyjne, fotele lotnicze, model przekroju samolotu, wypróbowanie symulatora lotów. Seans filmowy - film edukacyjny pt. „ 4 żywioły”
9	GP2	22.10.2011 r.	Niepołomice, Kraków	Młodzieżowe Obserwatorium astronomiczne – prezentacje multimedialne, filmy astronomiczne, symulacje komputerowe. Seans filmowy - film edukacyjny pt. „Wszystko o człowieku”
10	GP1	17.11.2011 r.	Wieliczka	Zwiedzanie wystawa w Zamku Żupnym „Solniczki małe arcydzieła sztuki” - Udział w zajęciach: Zostań eksploratorem kopalnianych głębin



Wycieczka do Niepołomic i zajęcia aktorskie w krakowskim teatrze.

Na realizację projektu wydano 501 230,46 zł.

Budżet projektu

Lp.	Zadanie	Koszt
1.	Zajęcia dodatkowe dydaktyczno wyrównawcze oraz pozaszkolne – 2816 godzin	168 960,00 zł
2.	Poradnictwo zawodowe - warsztaty oraz indywidualne – 396 godzin	23 760,00 zł
3.	Program edukacyjno-profilaktyczny „Spójrz inaczej na agresję” – 220 godzin	13 200,00 zł
3.	Zarządzanie projektem	130 296,75 zł
4.	Cross-financing (zakupy sprzętu komputerowego i innego)	25 311,58 zł
5.	Pomoce dydaktyczne	47 760,30 zł
6.	Promocja	34 143,56 zł
7.	Koszty pośrednie	57 798,27 zł
SUMA:		501 230,46 zł

Nabór do projektu przeprowadziły komisje rekrutacyjne w każdym z gimnazjów, trzykrotnie – we wrześniu 2009, 2010 i 2011 roku w oparciu o opracowany regulamin rekrutacji w zgodzie z zasadą równości szans i płci. Komisje brały pod uwagę 2 kryteria – formalne (uczniowie gimnazjów miejskich) oraz podstawowe – wynikające z diagnozy potrzeb.

Zarządzanie projektem, do którego zaliczały się: administracja, kontrola (ewaluacja) i rozliczenie wydatków, było w gestii:

1. Kierownika Projektu – Michał Baran
2. Zastępcy Kierownika Projektu – Faustyna Kaletka
3. Koordynatora Gimnazjum 1 – Anna Górską
4. Koordynatora Gimnazjum 2 – Józefa Łabuz / Agata Jamróż (od stycznia 2011 roku)

Personel prowadzący zajęcia składał się niemalże wyłącznie z nauczycieli mianowanych i dyplomowanych, a więc posiadających odpowiednie przygotowanie do realizacji poszczególnych zajęć.

Dodatkowe zajęcia dydaktyczno – wyrównawcze:

1. Agnieszka Pyszczek – matematyka

2. Monika Jurczak – Ślaga – matematyka
3. Monika Figura – język angielski
4. Bożena Stępień – język angielski
5. Katarzyna Kubowicz – język polski
6. Agata Górka – nauki przyrodnicze
7. Dorota Zubek – nauki przyrodnicze
8. Danuta Kujacz – język polski
9. Agnieszka Stożek – język polski
10. Anna Dyląg – matematyka
11. Agata Jamróż – matematyka
12. Jolanta Stępska – język angielski
13. Halina Surówka – nauki przyrodnicze
14. Agata Jamróż – nauki przyrodnicze

Dodatkowe zajęcia pozalekcyjne i pozaszkolne:

1. Agnieszka Pyszczek – nauki matematyczno - przyrodnicze
2. Monika Jurczak – nauki matematyczno - przyrodnicze
3. Bożena Stępień – język obcy
4. Katarzyna Panek – język obcy
5. Agata Górka – stosowanie technologii informacyjno - komunikacyjnej
6. Dorota Zubek – stosowanie technologii informacyjno - komunikacyjnej
7. Agata Stojanowska – umiejętność uczenia się, świadomości i ekspresji kulturalnej
8. Dorota Zubek - umiejętność uczenia się, świadomości i ekspresji kulturalnej
9. Halina Surówka – nauki matematyczno - przyrodnicze
10. Anna Dyląg – nauki matematyczno - przyrodnicze
11. Jolanta Stępska – język obcy
12. Jerzy Ziemianin – język obcy
13. Małgorzata Pietrzak – stosowanie technologii informacyjno - komunikacyjnej
14. Wiesław Wasilewski – stosowanie technologii informacyjno - komunikacyjnej
15. Katarzyna Surma – stosowanie technologii informacyjno - komunikacyjnej
16. Joanna Wójtowicz – stosowanie technologii informacyjno - komunikacyjnej
17. Danuta Kujacz – umiejętność uczenia się, świadomości i ekspresji kulturalnej
18. Andrzej Leśniak - umiejętność uczenia się, świadomości i ekspresji kulturalnej

Poradnictwo edukacyjno – zawodowe:

1. Maria Zielińska
2. Grażyna Róg

Warsztaty edukacyjno – profilaktyczne „Spójrz inaczej na agresję”:

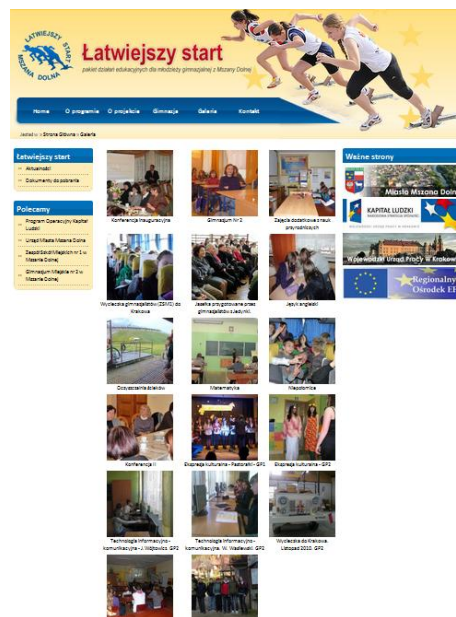
1. Monika Zarębska
2. Katarzyna Surma

Rozliczenia księgowe prowadziły w ramach kosztów pośrednich projektu:

1. Bernadeta Ziemianin
2. Agata Dudkiewicz (Raczek)

- 3. Monika Zapła (Łabuz)
- 4. Krystyna Antosz

W ramach promocji projektu powstała strona internetowa pod adresem www.latwiejszystart.pl w systemie CMS, który to umożliwiał bieżące aktualizowanie strony. Na stronie znalazły się informacje o Programie Operacyjnym Kapitał Ludzki, informacje o projekcie, aktualności z realizacji projektu, galeria zdjęć z odbytych zajęć oraz materiały do pobrania w postaci ankiet ewaluacyjnych oraz prezentacji. Konfigurację strony zaktualizowano dwukrotnie w 2010 oraz 2011 roku oraz odnowiono domenę, a także serwer wirtualny.



Strona startowa oraz galeria na www projektu.

W ramach działań promocyjnych i informacyjnych wydrukowano plakaty i ulotki z informacją o projekcie, zamieszczono kilka artykułów na stronie miasta www.mszana-dolna.eu oraz w lokalnym kwartalniku *Pod Lubogószczą*. Uczniowie i rodzice o projekcie byli informowani w szkole przez wychowawców i dyrektorkę. Plakataми oznakowano pomieszczenia związane z *Łatwiejszym startem* tj. sale lekcyjne oraz pomieszczenia w Urzędzie Miasta, a także rozwieszano je na tablicach informacyjnych miasta. Wykonano gadzety promocyjne w postaci kubków oraz pendrive'ów. Sprzęt, materiały i pomoce zostały oznakowane właściwymi logotypami PO KL. Odbyły się 3 seminaria informujące lokalne środowisko o założeniach, realizacji oraz zakończeniu projektu.



Plakat Łatwiejszego startu.



Seminarium inauguracyjne.

Rezultaty, liczbę uczestników, liczbę godzin, wydatki monitorowano na bieżąco w oparciu o rachunki, faktury, zestawienia. Opracowano ankiety ewaluacyjne badające zadowolenie uczestników z przebiegu projektu, służące także do oceny niektórych zakładanych rezultatów.

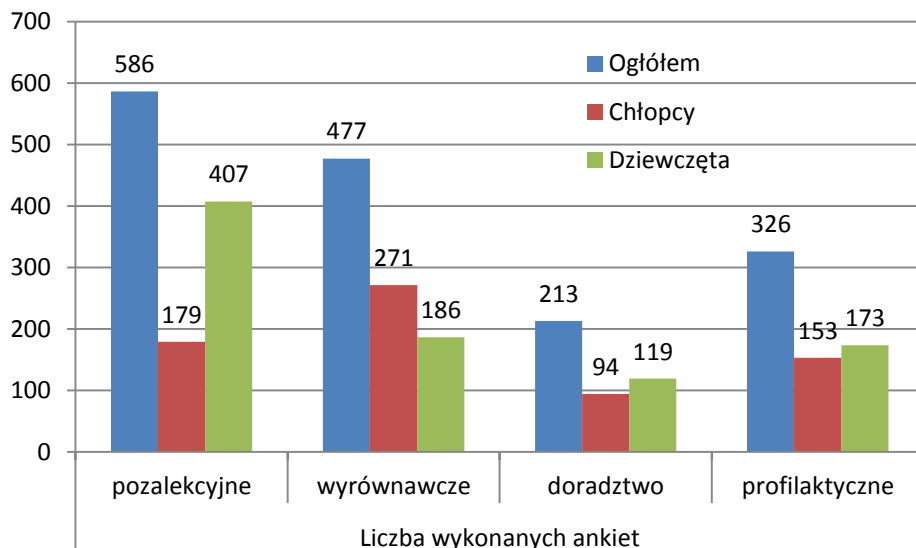
Dane osobowe uczestników oraz informacje o udzielonym wsparciu gromadzone były w formularzu PEFS - Podsystemie monitorowania Europejskiego Funduszu Społecznego. Dzięki PEFS na bieżąco można było monitorować realizację projektu, a także umożliwiała dotarcie do beneficjentów *Łatwiejszego startu*. Nauczyciele i osoby zarządzające posiadali stosowne upoważnienia do przetwarzania danych osobowych.

Rozliczenie udzielonej dotacji rozwojowej następowało kwartalnymi oraz końcowym wnioskiem o płatność, w których przedstawiano zestawienia faktur, rachunków, zrealizowane działania oraz osiągnięte rezultaty.

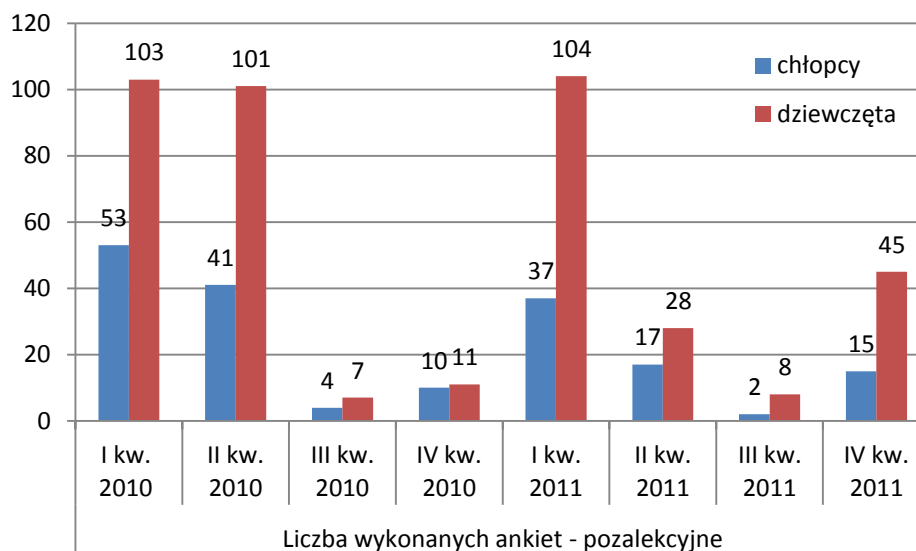
Osiągnięte rezultaty twarde

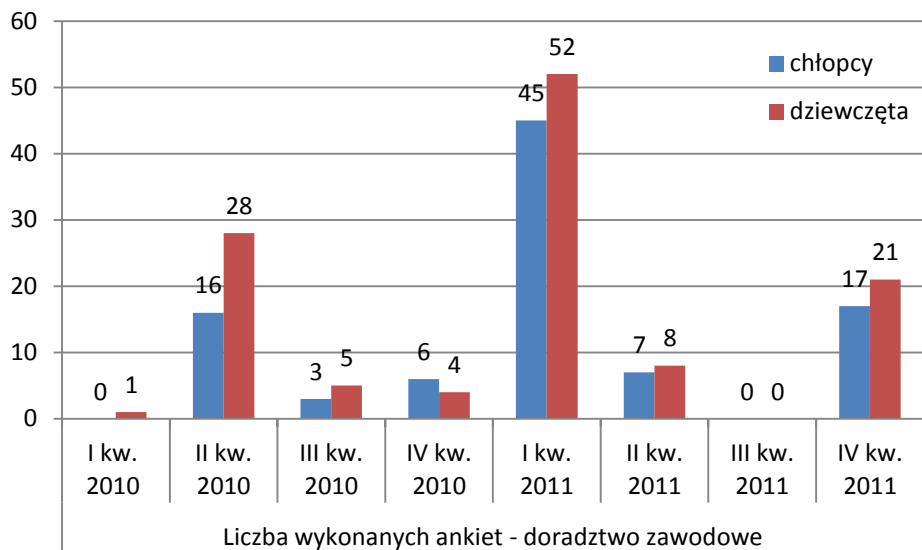
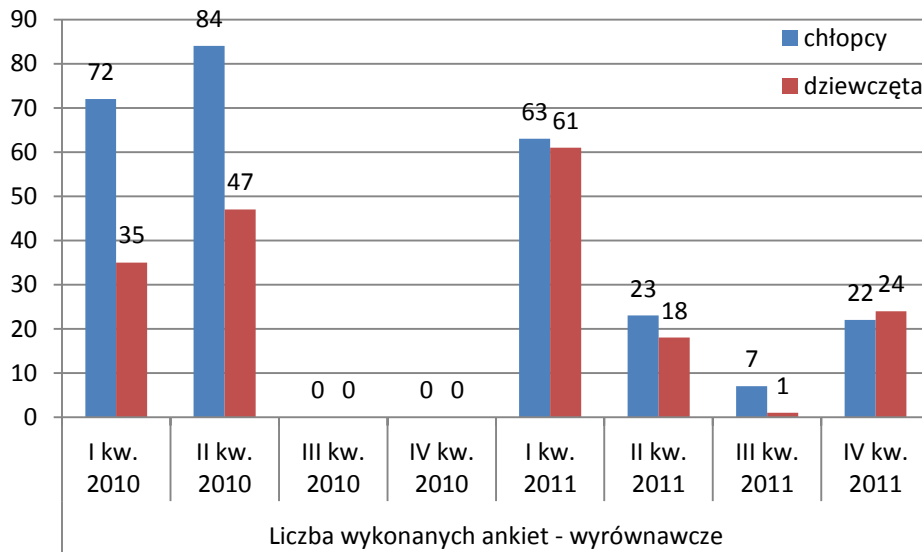
Osiągnięte rezultaty badano w parciu o dane dostępne w biurze projektu, w Urzędzie Miasta Mszana Dolna: listy, dzienniki, karty pracy oraz inne dokumenty umożliwiające weryfikację potrzebnych danych. Część rezultatów twardych oraz rezultaty miękkie badano w oparciu o przeprowadzone ankiety wśród uczestników projektu. Przygotowano 4 rodzaje ankiet dla każdego bloku zajęć (pozalekcyjne, wyrównawcze, doradztwo, profilaktyczne). Wzory ankiet zamieszczono jako załączniki do raportu.

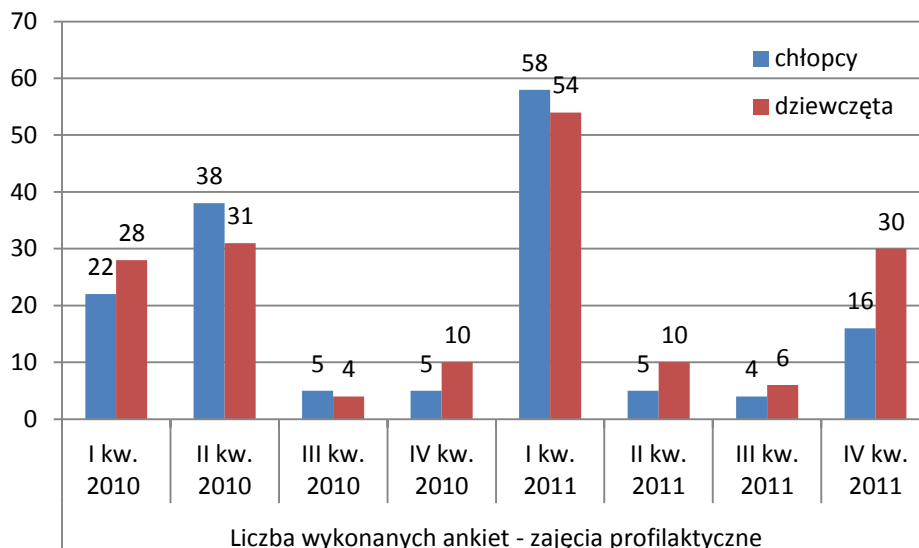
łącznie przeprowadzono w trakcie realizacji projektu 1 602 ankiety.



Liczbę poszczególnych ankiet (z podziałem na płeć respondentów) przeprowadzonych w poszczególnych kwartałach obrazują poniższe wykresy. Wzory ankiet przygotowano w pierwszych miesiącach realizacji (09.-12.2009 r.).



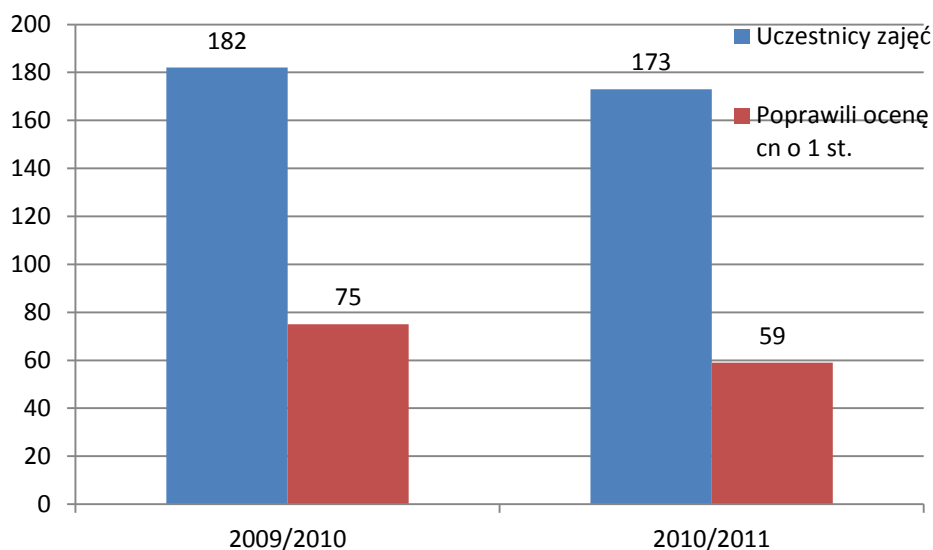


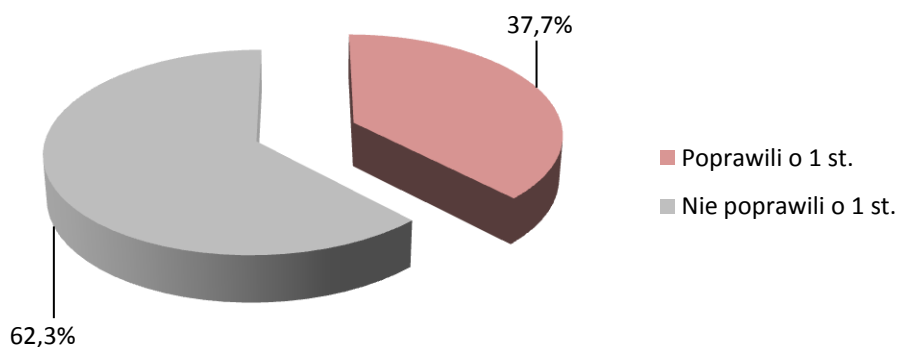


Osiągnięto następujące rezultaty twarde:

- w 2 gimnazjach zostały zrealizowane programy rozwojowe na terenach miejskich – zadania realizowane w ramach projektu były w całości zgodne z programami rozwojowymi obu gimnazjów
- 608 uczniów skorzystało przynajmniej z jednego zadania w ramach projektu (zakładane 300)
- 329 uczniów skorzystało w ramach pomocy w nauce i rozwoju zainteresowań (zakładane 288)
- 377 uczniów skorzystało ze wsparcia w ramach doradztwa zawodowego
- 286 uczniów skorzystało z odbytych zajęć w ramach profilaktyki uzależnień
- zostały zorganizowane 3 seminaria (na początku, w trakcie i na zakończenie projektu)
- powstała www projektu www.latwiejszystart.pl, której CMS oraz serwer wirtualny aktualizowano dwukrotnie w 2010 oraz 2011 roku
- 37,7% uczestników zajęć poprawiło ocenę końcową o jeden stopień cn z jednego przedmiotu (zakładano cn 30%)

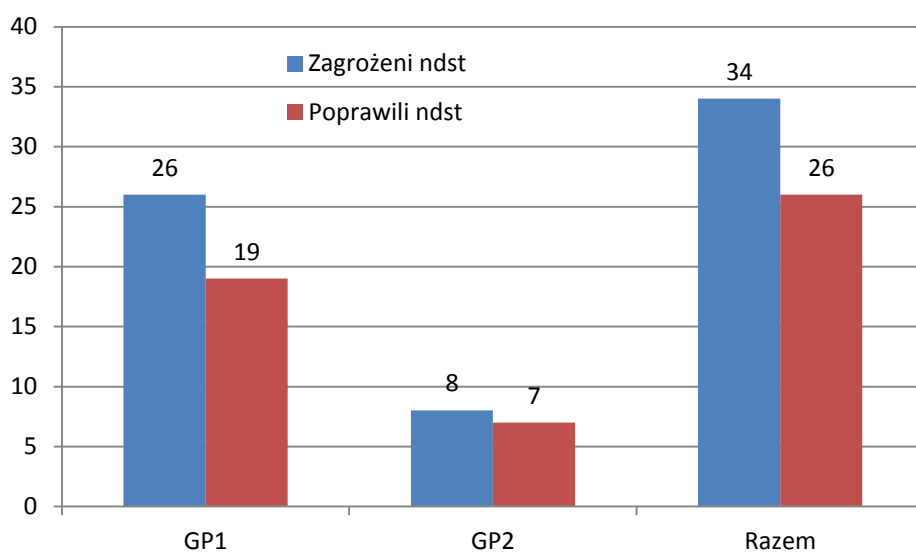
Analizę ocen przeprowadzono w roku szkolnym 2009/2010 oraz 2010/2011, gdyż tylko w pełnym roku szkolnym można porównać ocenę końcową z oceną semestralną. Poniższy wykres obrazuje liczbę poprawionych ocen cn z jednego przedmiotu w każdej ze szkół.

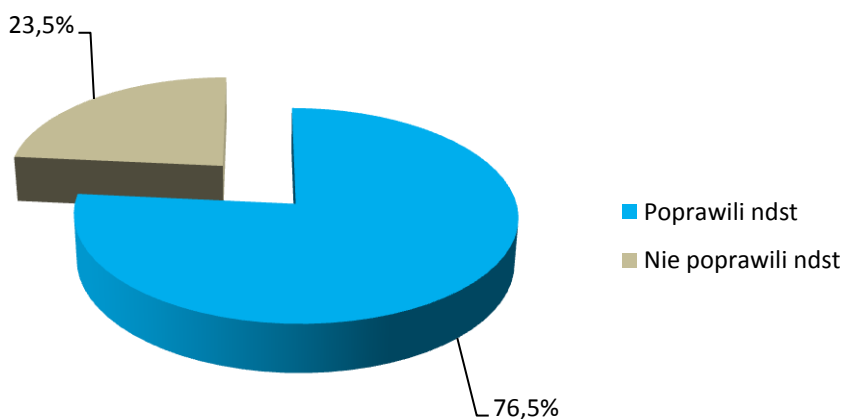




Stwierdzona poprawa ocen na koniec roku w stosunku do oceny półrocznej

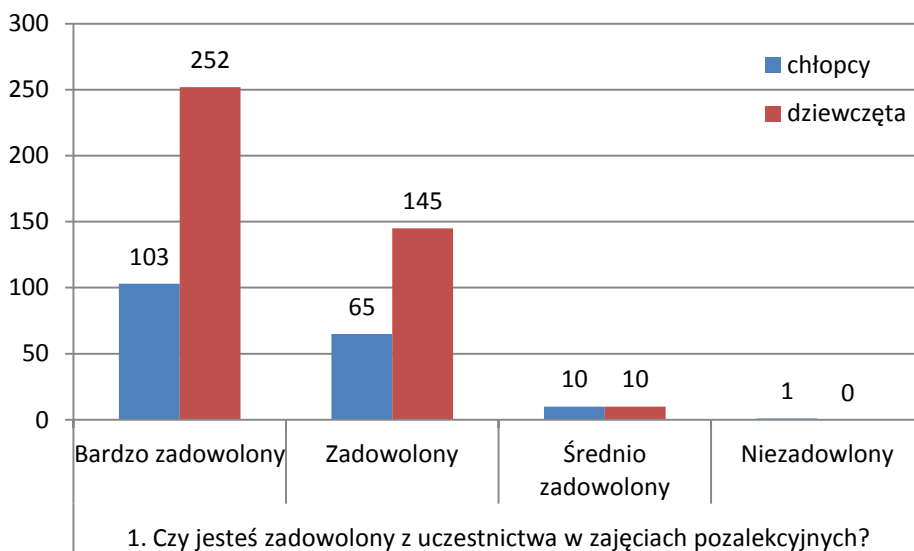
- 76,5% uczestników zajęć wyrównawczych, zagrożonych oceną niedostateczną, osiągnęło ocenę dopuszczającą cn z jednego przedmiotu (zakładano cn 30%). Podobnie jak w przypadku poprzedniego parametru porównywano oceny semestralne z końcowymi w dwóch kolejnych latach szkolnych. Liczbę zagrożonych oraz poprawiających semestralną ocenę ndst w każdej ze szkół obrazuje poniższy wykres.

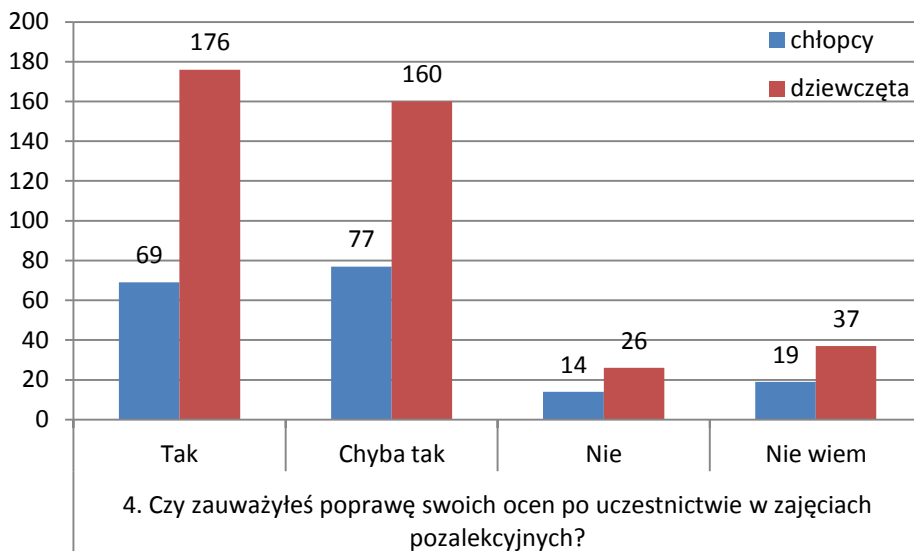
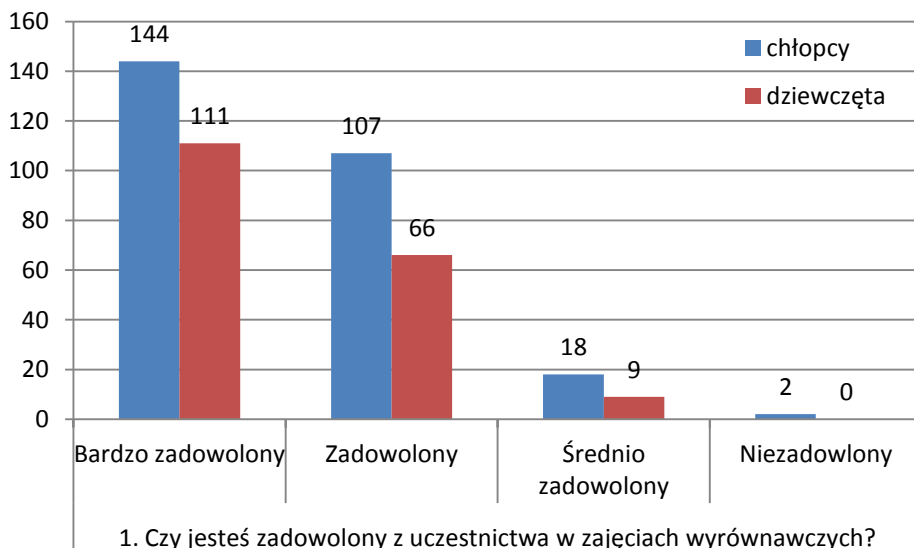


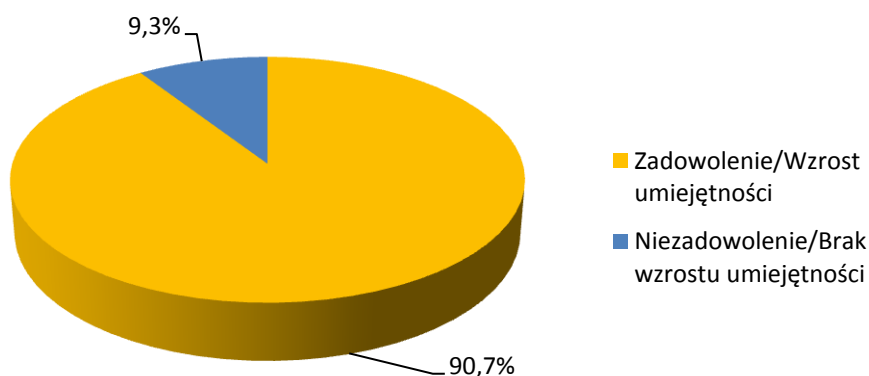
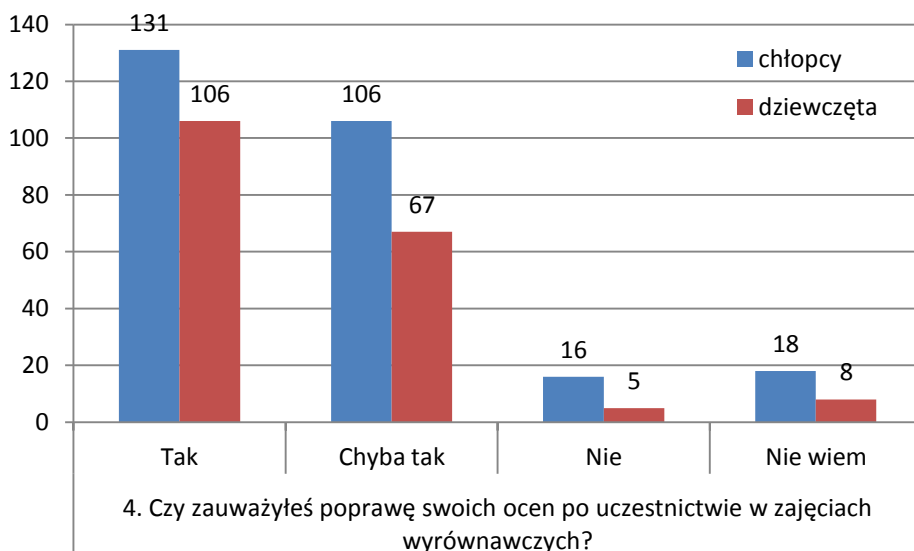


Stwierdzona poprawa oceny ndst na dopuszczającą na koniec roku w stosunku do półrocza.

Jednym z zakładanych rezultatów twardych było deklarowane przez uczestników zajęć zadowolenie i odczuwany przez nich wzrost umiejętności na poziomie 60%. Parametr ten oceniono w oparciu o twierdzące odpowiedzi na pytania 1 oraz 4 w ankietach z zajęć dodatkowych pozalekcyjnych i wyrównawczych w stosunku do wszystkich odpowiedzi. Poniżej 4 wykresy obrazujące odpowiedzi na te pytania, oraz wykres tortowy pokazujący procentowy wynik skumulowany z 4 ww. pytań (90,7% pozytywnych odpowiedzi).





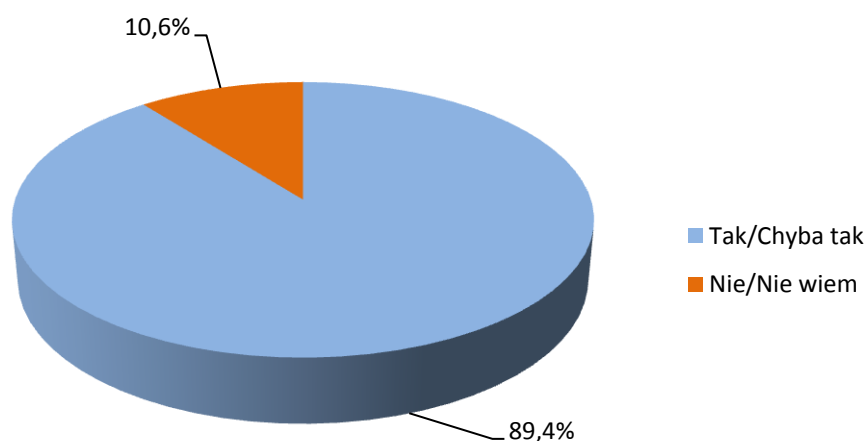
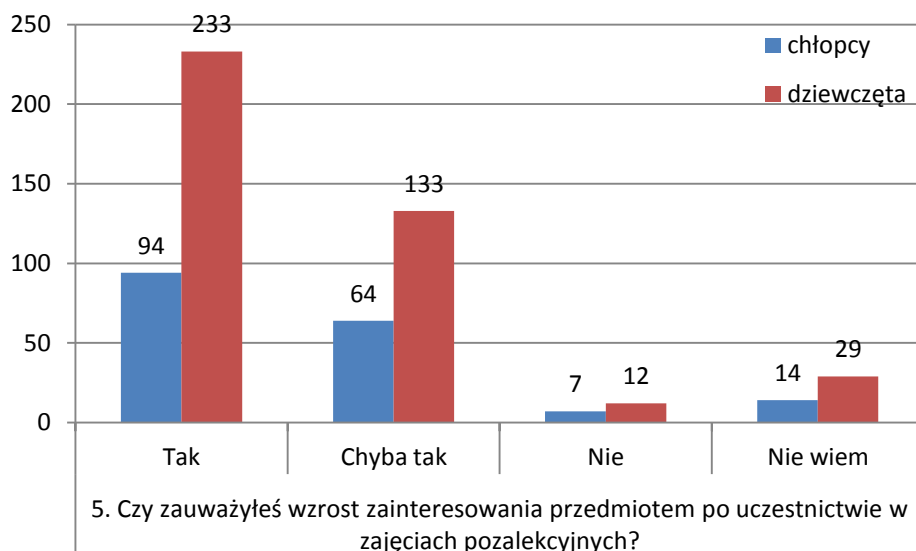


Deklarowane zadowolenie i wzrost umiejętności uczniów na zajęciach dodatkowych pozalekcyjnych (na podstawie 2078 odpowiedzi)

Osiągnięte rezultaty miękkie

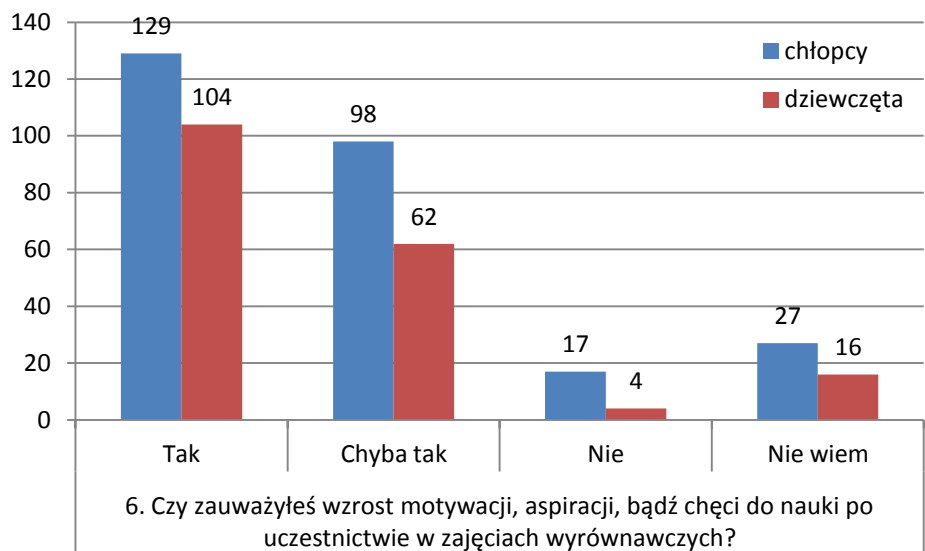
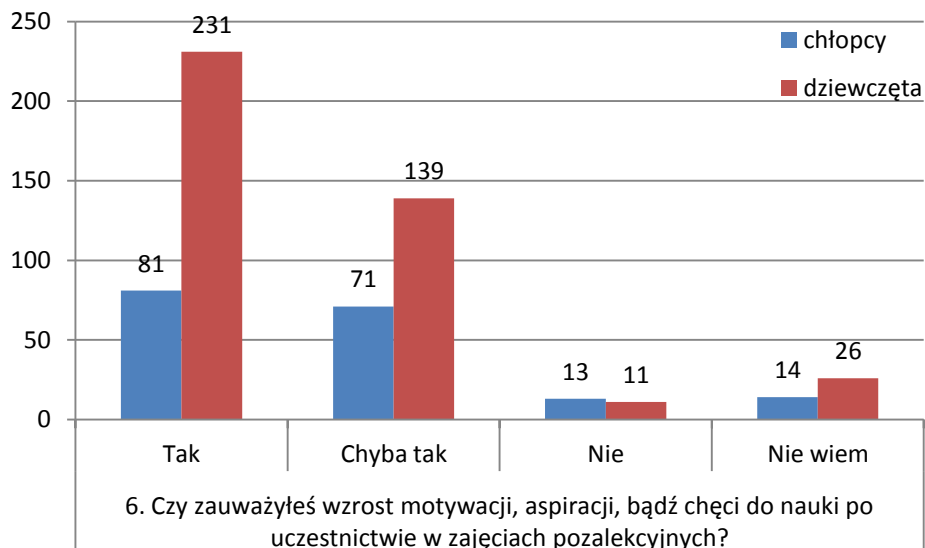
Rezultaty miękkie możliwe były do oceny na podstawie przeprowadzanych ankiet wśród uczestników projektu.

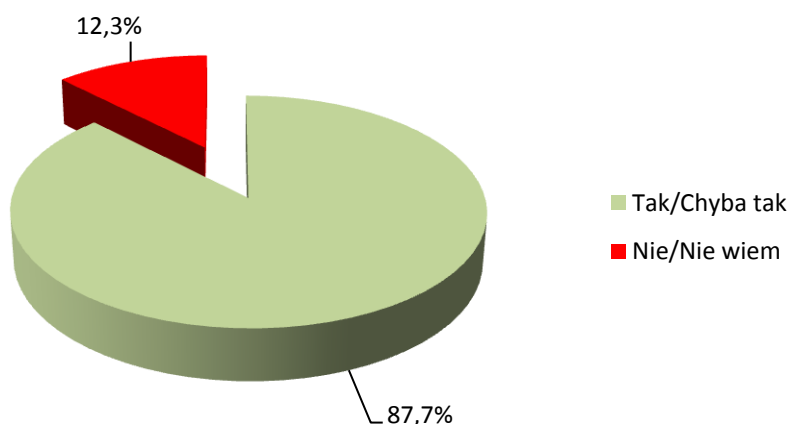
Rozwój zainteresowań uczniów oceniono w oparciu o pozytywne odpowiedzi na pytanie 5 ankiet z dodatkowych zajęć pozalekcyjnych w stosunku do wszystkich odpowiedzi. Zdecydowana większość respondentów pozytywnie oceniła wpływ zajęć na wzrost zainteresowania przedmiotem bo blisko 90%, co odzwierciedlają poniższe wykresy.



Deklarowany rozwój zainteresowań uczniów na zajęciach dodatkowych pozaszkolnych (na podstawie 586 odpowiedzi)

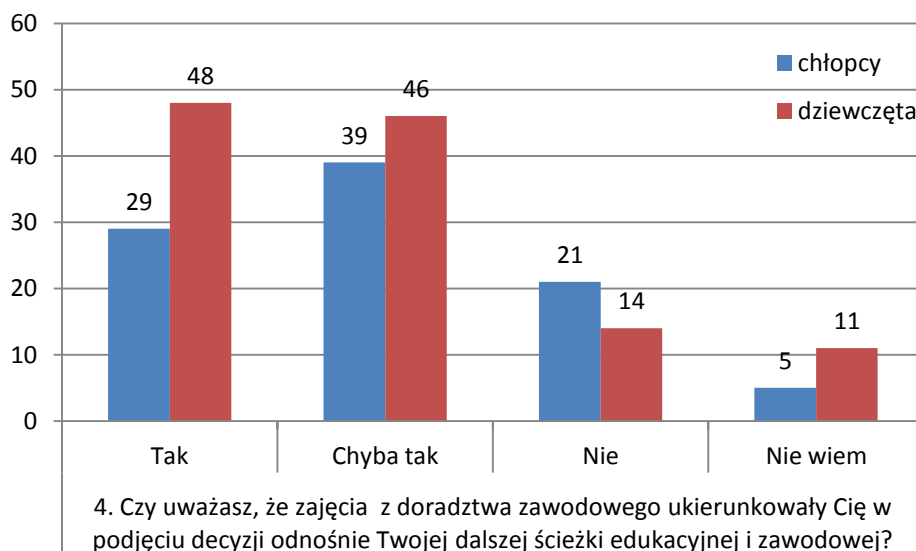
Wzrost samooceny, pewności siebie, aspiracji, motywacji i chęci do nauki oceniono na podstawie pytania 6 z ankiet z zajęć dodatkowych: zarówno pozalekcyjnych, jak i wyrównawczych. Prawie 88% respondentów pozytywnie odniosło się do tego zagadnienia, co obrazują poniższe wykresy.

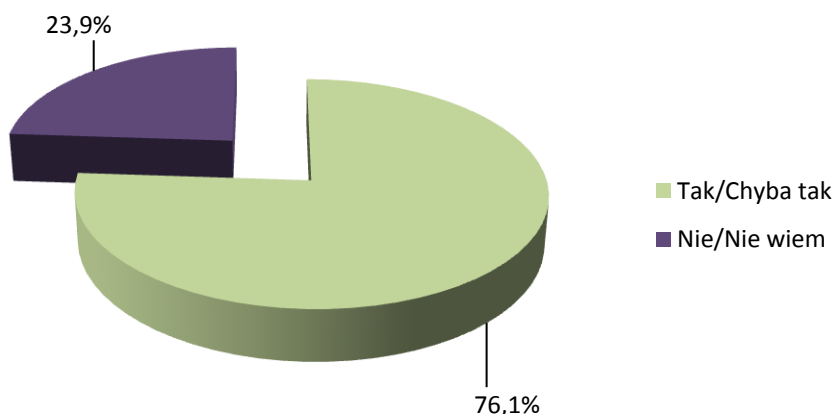




Deklarowany wzrost samooceny, pewności siebie, aspiracji, motywacji i chęci do nauki (na podstawie 1043 odpowiedzi)

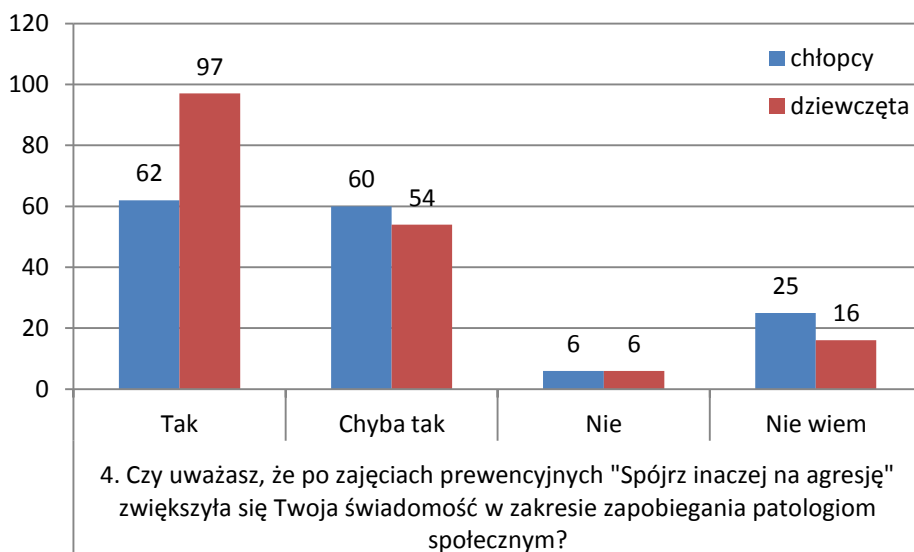
Świadome wybory dalszej ścieżki edukacyjnej i rozpoznanie własnych predyspozycji oceniono na podstawie odpowiedzi na pytanie 4 z ankiet z doradztwa zawodowego. Ponad 76% odpowiadających odczuwa, że zajęcia z poradnictwa zawodowego będą miały wpływ na ich dalsze losy w przyszłym procesie edukacji.

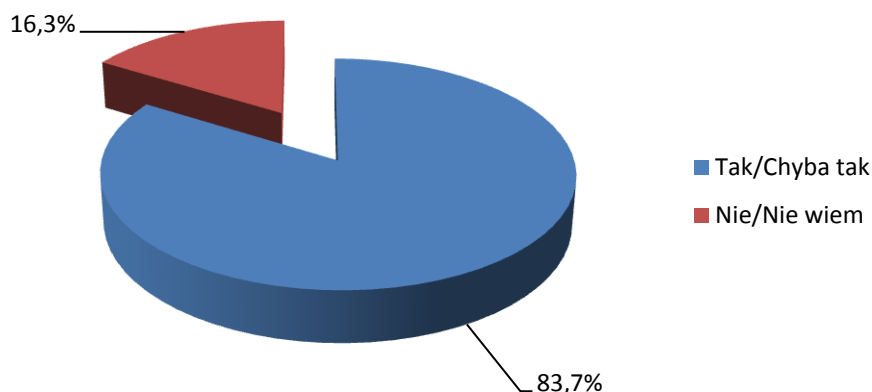




Deklarowane świadome wybory dalszej ścieżki edukacyjnej i rozpoznanie własnych predyspozycji (na podstawie 213 odpowiedzi)

Wzrost świadomości nt. zagrożeń patologii społecznych i ich skutków w życiu człowieka oceniono na podstawie pytania 4 ankiety z zajęć edukacyjno – profilaktycznych „Spójrz inaczej na agresję” – prawie 84% respondentów deklaruje taki postępowanie.



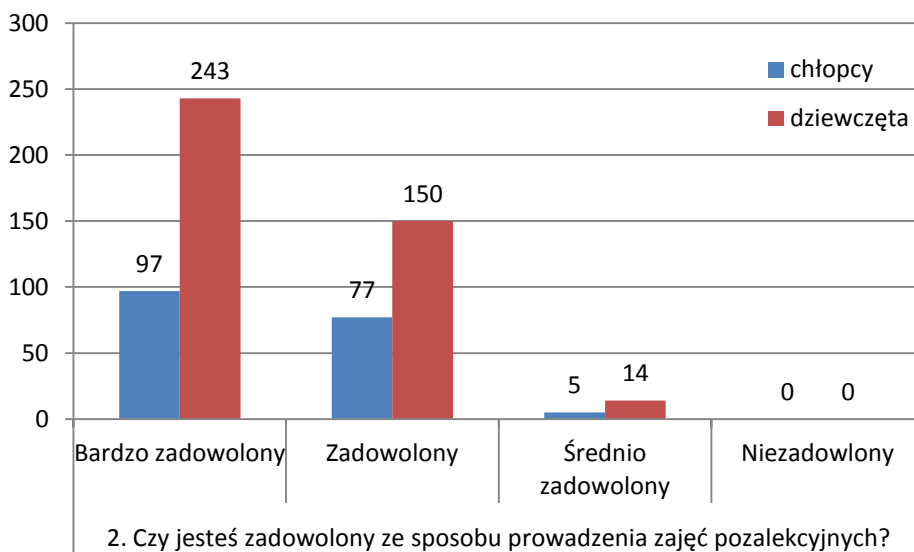


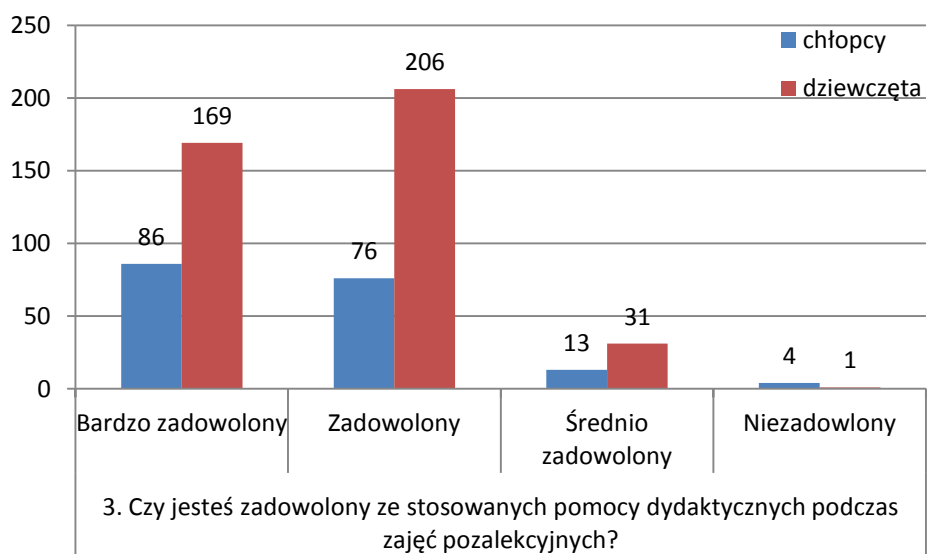
Deklarowany wzrost świadomości nt. zagrożeń i patologii społecznych (na podstawie 326 odpowiedzi)

Pozostałe wyniki ankiet

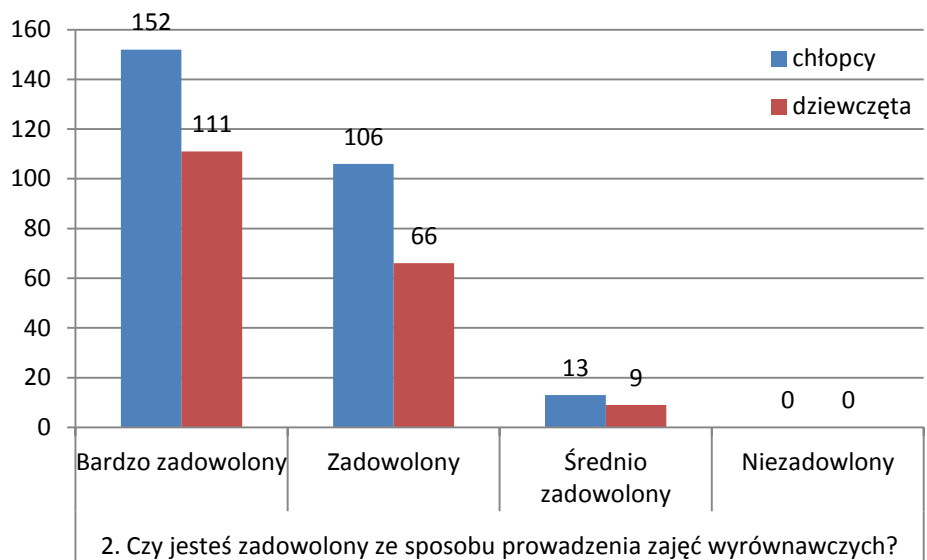
Na każdym z rodzajów zajęć zapytano również o zadowolenie ze sposobu prowadzenia zajęć oraz stosowanych materiałów dydaktycznych, a także m.in. o wzrost samooceny i pewności siebie po uczestnictwie w zajęciach projektu. Odpowiedzi na pozostałe pytania ankiet obrazują poniższe wykresy.

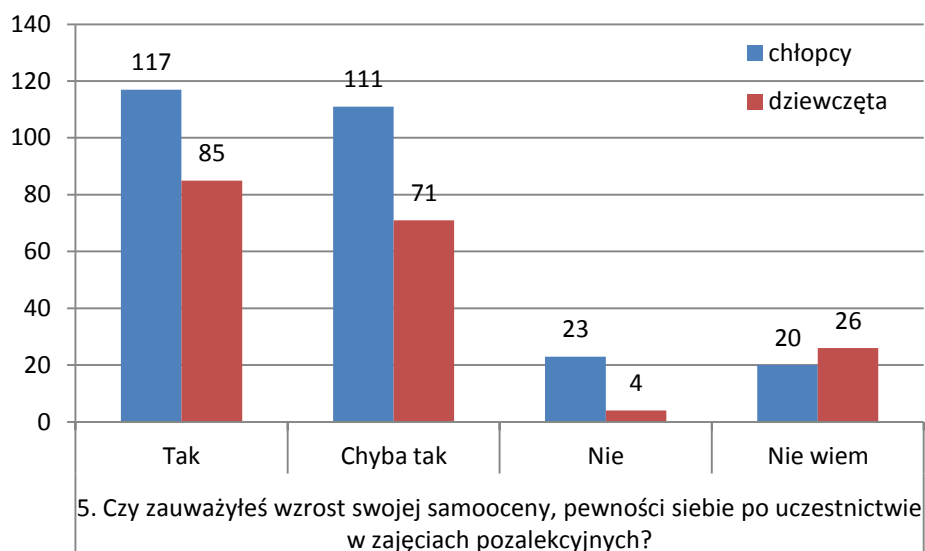
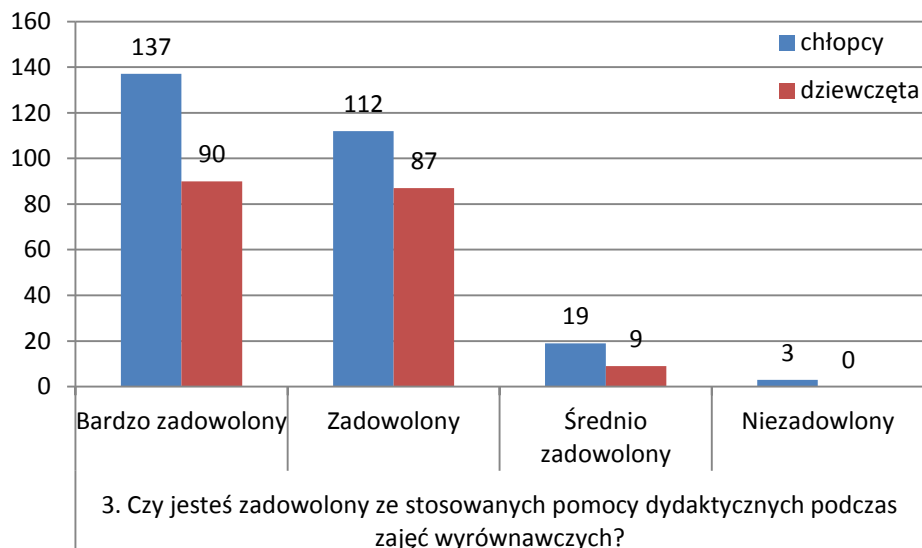
Dodatkowe zajęcia pozalekcyjne



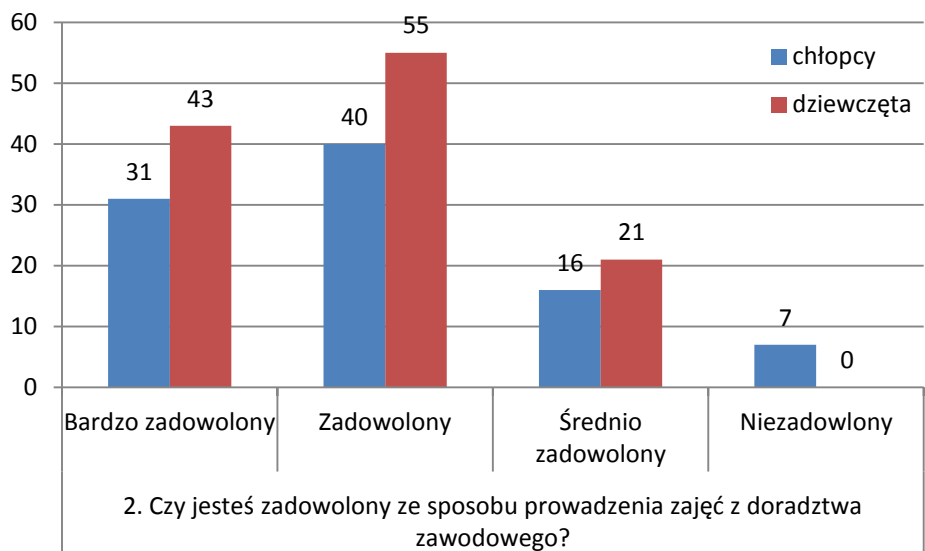
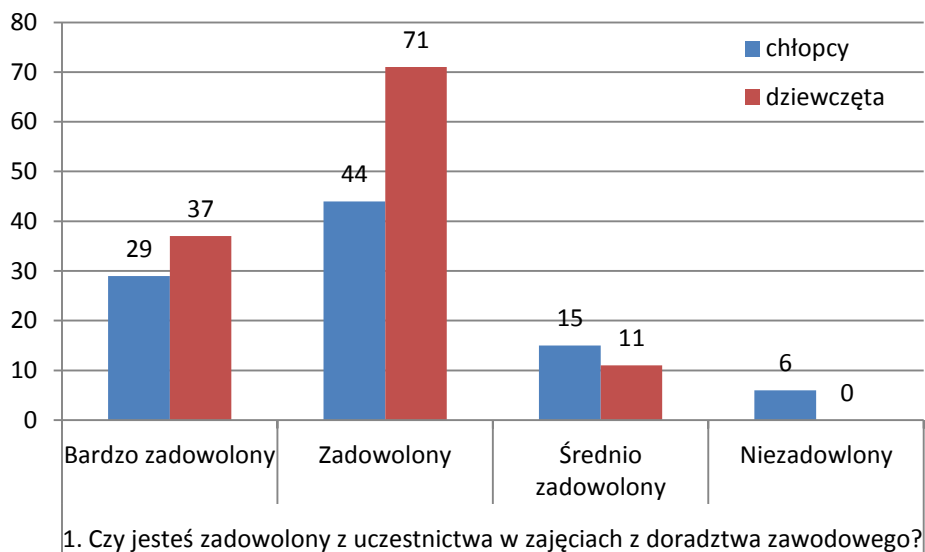


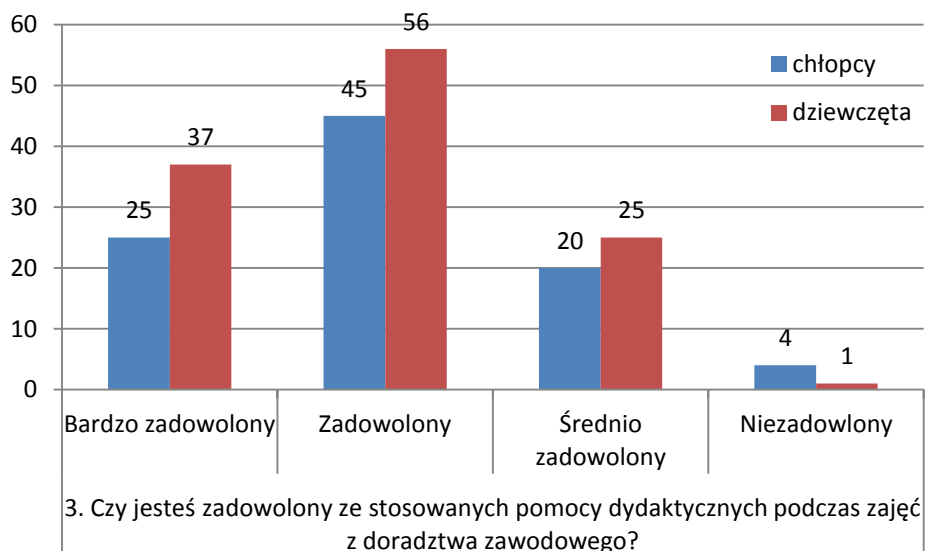
Dodatkowe zajęcia wyrównawcze



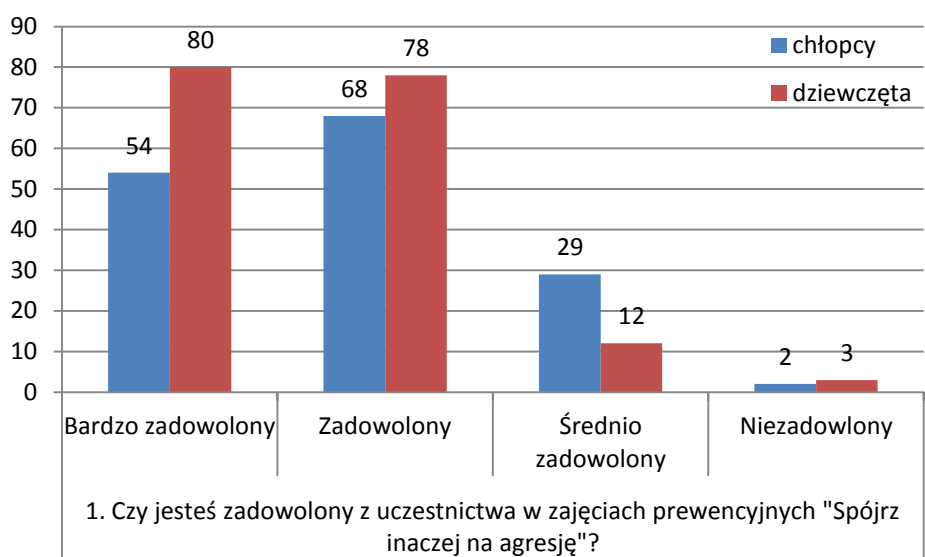


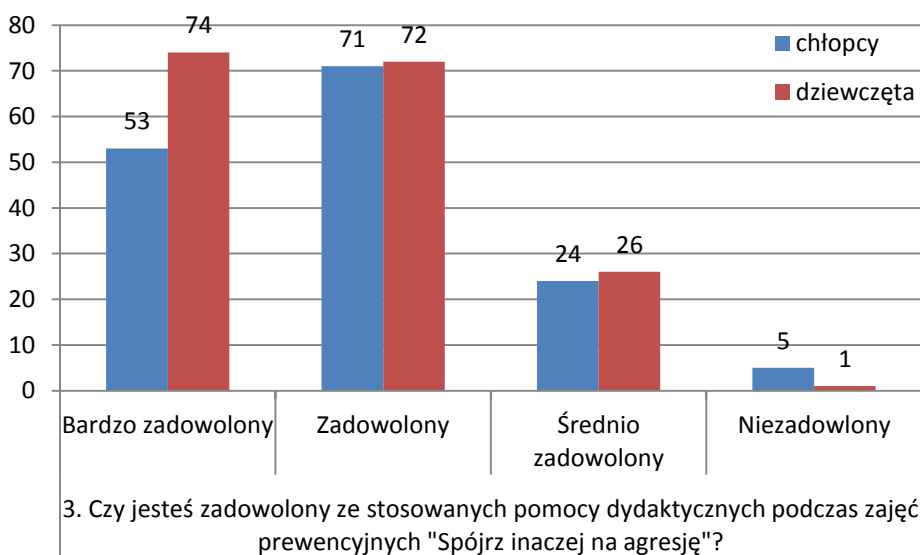
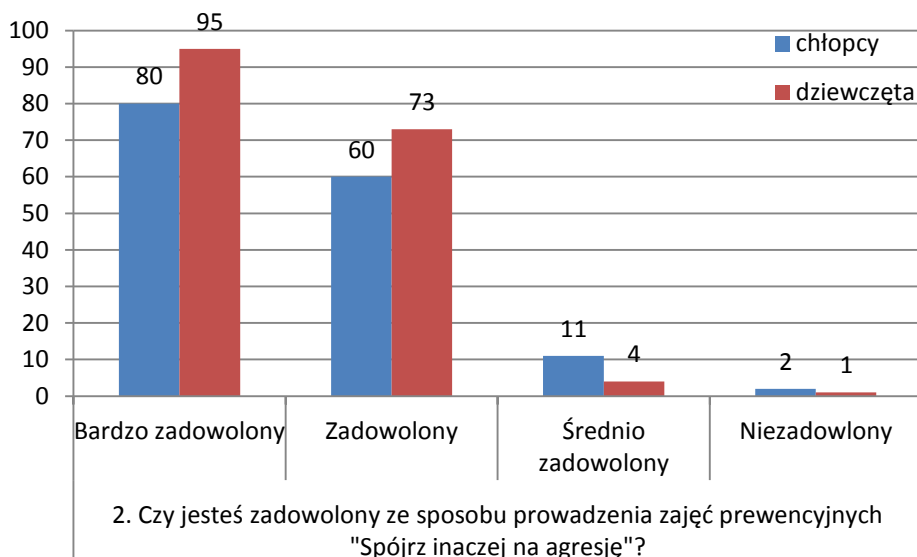
Doradztwo zawodowe





Zajęcia profilaktyczne





Podsumowanie

Podczas realizacji projektu PO KL *Łatwiejszy start* udało się zrealizować wszystkie zakładane rezultaty, zarówno twarde, jak i miękkie. Wysoki poziom zadowolenia uczestników z poszczególnych rodzajów zajęć, sposobu ich prowadzenia, stosowanych materiałów dydaktycznych, a także pozytywna ocena własnego postępu w nauce świadczą o właściwym doborze zastosowanych środków dydaktycznych oraz rodzajów zajęć, a także personelu realizującego założony program.

Założona wielkość budżetu również nie została przekroczona – szacowane środki okazały się w zupełności wystarczające. Pozwoliły one na realizację założonych rezultatów, a także na zakup

bardzo przydatnych sprzętów oraz pomocy dydaktycznych, organizację wycieczek oraz odpowiednią promocję projektu.

Realizacja *Łatwiejszego startu* była pierwszą realizacją projektu edukacyjnego z Programu Operacyjnego Kapitał Ludzki w Mieście Mszana Dolna i stanowiła znakomitą ofertę edukacyjną dla gimnazjalistów, dzięki której szanse tej młodzieży w kolejnych etapach edukacji wyrównają się w porównaniu z większymi ośrodkami miejskimi. Realizacja projektu stanowiła także cenne doświadczenie dla realizatorów i beneficjentów na przyszłość.

Załączniki

Ankiety ewaluacyjne z poszczególnych zajęć.